

Entretien

Procédure de décompression

MISE EN GARDE



DANGER DES ÉQUIPEMENTS SOUS PRESSION

La pression du système doit être détendue manuellement pour empêcher tout démarrage ou pulvérisation accidentelle. Pour réduire les risques de blessures par injection, projection de produit ou pièces en mouvement, suivre la **Procédure de décompression** lors de chaque :

- décompression ;
- arrêt de la pulvérisation ;
- vérification ou entretien d'un équipement du système ;
- ou installation et nettoyage de la buse de pulvérisation.

1. Mettre la sécurité de gâchette du pistolet.
2. Mettre l'interrupteur MARCHE/ARRÊT sur ARRÊT.
3. Débrancher le cordon d'alimentation.
4. Défaire la sécurité de gâchette. Maintenir une partie métallique du pistolet contre la paroi du seau métallique mis à la terre et pulvériser le produit dans le seau pour réduire la pression.
5. Mettre la sécurité de gâchette du pistolet.
6. Ouvrir les vannes de purge produit du système. Laisser la vanne de purge ouverte jusqu'à ce que le système soit à nouveau prêt.

Kits de réparation pour pompe

Pompe	Kit de réparation
248204	248212
253056	287825
248205, 249057, 249059	248213

Outillage nécessaire

Étau
Clé à molette de 12 in. (2)
Marteau de 567 g maximum
Petit tournevis
Liquide d'étanchéité TSL
Tige d'extraction ou petit tournevis long

Nettoyage et inspection des pièces

1. Nettoyer et examiner les pièces. Prêter une attention particulière au siège de la bille des vannes d'admission et du piston qui ne doivent présenter ni rayure, ni usure, tant à la surface interne de la chemise qu'à la surface externe de la tige du piston, lesquelles ne doivent être ni rayées ni usées. Remplacer les pièces usées ou endommagées.

MISE EN GARDE



RISQUE DE RUPTURE DE COMPOSANTS

Ne jamais utiliser d'outils tranchants ou pointus pour démonter la chemise ou tout autre élément, cela pouvant provoquer une rupture de la pompe et causer des blessures graves. Si la chemise est difficile à démonter, renvoyer la chemise et le cylindre au distributeur Graco qui se chargera du démontage.

2. Démonter et nettoyer la chemise lors de la mise en place de nouveaux joints sur la pompe.

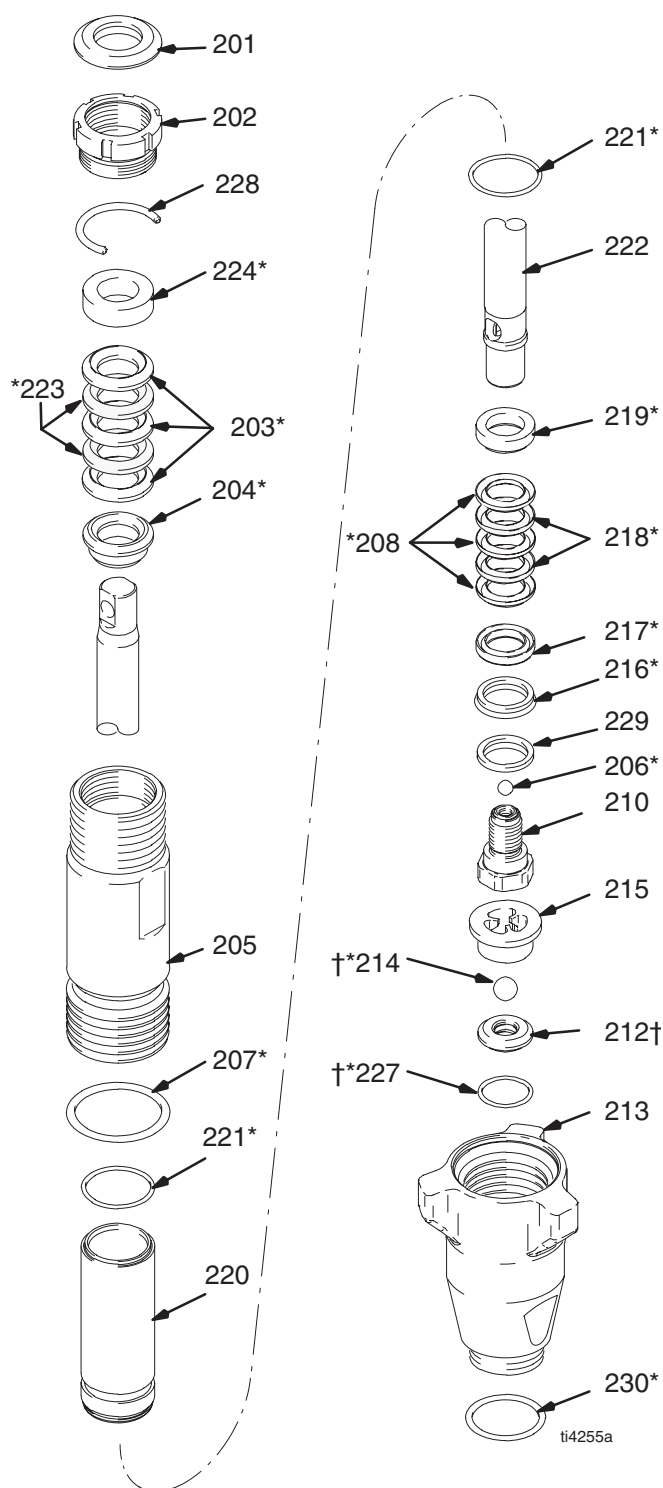
Pièces – Pompes 248204 et 277069

Modèle 248204, séries A ; 277069, séries A

No. Rep.	No. Réf.	Désignation	Qté
201	179810	JOINT, presse-étoupe	1
202	193046	ÉCROU de presse-étoupe	1
203*	192692	JOINT EN V, presse-étoupe, V-Max™ UHMWPE, bleu	3
204*	15C987	BAGUE de presse-étoupe mâle	1
205	243346	Modèle 278204	1
	195891	Modèle 277069	1
206*	105444	BILLE, inox, 7,94 mm	1
207*	114054	JOINT TORIQUE	1
208*	192693	JOINT EN V, piston V-Max™ UHMWPE, bleu	3
210	239932	SOUPAPE, piston	1
212†	239922	KIT, siège, carbure comprenant 214 et 227	1
213	15C785	VANNE, admission (pied), modèle 248204	
	195892	VANNE, admission, modèle 277069	
214*†	105445	BILLE, inox ; 12,7 mm	1
215	192624	GUIDE, bille	1
216*	118503	RACLEUR, piston	1
217*	178969	BAGUE femelle, piston	1
218*	178939	JOINT EN V, de piston en cuir	2
219*	196880	BAGUE, mâle	1
220	248209	CHEMISE, cylindre	1
221*	108526	JOINT TORIQUE en PTFE	2
222	248206	TIGE, piston	1
223*	178940	JOINT EN V, presse-étoupe, en cuir	2
224*	15C988	BAGUE, femelle	
227*†	107079	JOINT TORIQUE	1
228	192714	ENTRETOISE, écrou de presse-étoupe	1
229*	15C997	RONDELLE, appui	1
230*	118494	JOINT TORIQUE, Viton (pas utilisé sur Lo-boy)	1

* Ces pièces sont comprises dans le kit de réparation **248212** pouvant être acheté séparément.

† Ces pièces sont également comprises dans le kit du siège en carbure 239922 pouvant être acheté séparément.



ti4255a